

Revisión bibliométrica en Síndrome de Asperger: Impacto en el ámbito de la psicología y educación

Cándido José Inglés¹, Jennifer Rico-Moreno², María Vicent², Carolina González², Ángela Díaz-Herrero³ y ²José Manuel García-Fernández

¹Universidad de Elche (España); ²Universidad de Alicante (España);

³Universidad de Murcia (España)

La productividad científica en Síndrome de Asperger (SA) se ha incrementado considerablemente en los últimos años desde distintos campos de la Educación y la Psicología. Incluido dentro de los Trastornos del Espectro del Autismo según el DSM-5, el SA se caracteriza por una alteración en las capacidades de relación social, comunicación y flexibilidad mental. Es objeto del presente estudio ofrecer una revisión del estado actual de la investigación en dicho ámbito e identificar las principales aportaciones científicas. La unidad de análisis se compuso por 1741 documentos extraídos de la *Social Science Citation Index* y revisados minuciosamente. Los resultados evidenciaron un incremento de la productividad temporal y el interés científico en las áreas de caracterización del SA, comorbilidad y tratamiento. Además, se observó una tendencia a realizar los trabajos en colaboración y un número considerable de autores clasificados como grandes productores por sus niveles de productividad superiores a los diez trabajos. La funcionalidad de esta revisión se encuentra en su valor como material de referencia para futuras líneas de investigación en tanto que abarca la identificación y análisis de los principales campos de estudio en este ámbito.

Palabras clave: Bibliometría, Trastorno del Espectro del Autismo, Síndrome de Asperger.

Bibliometric review in asperger syndrome: impact in the field of psychology and education. The scientific productivity about Asperger Syndrome has increased dramatically in recent years from various fields of Education and Psychology. Included within the Autism Spectrum Disorder according to the DSM-5, SA is characterized by alterations in social interaction skills, communication, and mental flexibility. The aim of this study is to provide a review of the current state of research in this area and identify major scientific contributions. The unit of analysis was composed of 1741 documents taken from the Social Science Citation Index and thoroughly reviewed. The results showed an increase in temporary productivity and scientific interest in the areas of characterization of Asperger Syndrome, comorbidity and treatment. In addition, a tendency was observed to perform the investigations in collaboration and a considerable number of authors classified as big producers due to their high levels of productivity with more than ten articles. The functionality of this review is its value as a reference for future researches as long as cover the identification and analysis of the main research topics in this field.

Key words: Bibliometrics, Autism Spectrum Disorder, Asperger Syndrome.

Correspondencia: Cándido José Inglés. Área de Psicología Evolutiva y de la Educación. Universidad de Miguel Hernández de Elche. Av. de la Universidad s/n. C.P.: 03202. Elche (España). E-mail: cjingles@umh.es.

El DSM-5 (APA, 2013) establece una nueva concepción para los Trastornos Generalizados del Desarrollo (TGD) propuestos en la versión anterior del citado documento. Según el actual manual, el autismo se define por un conjunto de comportamientos representados como categoría diagnóstica única, situando a los sujetos afectados en un continuo dentro de los Trastornos del Espectro del Autismo (TEA). Kufer, Kuhl y Regier (2013) establecen el área socio-comunicativa y la presencia de intereses fijos y conductas repetitivas como signos identificativos de este trastorno.

Tradicionalmente, el Síndrome de Asperger (SA), hasta el momento de su modificación en el DSM-5, se ha descrito como un trastorno caracterizado por una alteración cualitativa de la interacción social, por la presencia de intereses restrictivos y de comportamientos estereotipados (South, Ozonoff y McMahon, 2005). Además, el SA se caracterizaba por un nivel de inteligencia normal (Hayashi, Kato, Igarashi y Kashima, 2008) y por la inexistencia de retraso en el lenguaje (Koyama, Tachimori, Osada, Takeda y Kurita, 2007), aspectos que lo distinguían del autismo. No obstante, aunque los individuos con SA tienen un nivel de inteligencia verbal promedio, se ha demostrado que estos sujetos muestran dificultades en aspectos inferenciales del lenguaje, así como en la comprensión de conceptos de la comunicación social como la ironía, el lenguaje metafórico o la intencionalidad de otras personas (Saulnier y Klin, 2007). Además, estos sujetos tienen dificultades pragmáticas en cuanto a la expresión del lenguaje y su comprensión (Norbury y Bishop, 2002). Por otro lado, en consonancia con las problemáticas indicadas, suelen presentar dificultades para entender las intenciones, pensamientos y sentimientos de otras personas (Baron-Cohen y Wheelwright, 2004), así como en el reconocimiento de expresiones faciales que transmitan emociones y sentimientos (Baron-Cohen, Wheelwright, Hill, Raste y Plumb, 2001). Cabe destacar, como una de las principales áreas afectadas, el desarrollo de las habilidades sociales, puesto que las personas con SA tienen dificultades para entender y emplear las reglas de conducta social y relacionarse con otras personas e intuir en qué momento utilizar estas habilidades (Koning y Magill-Evans, 2001). Este déficit en las habilidades sociales tiene una fuerte repercusión en la relación con los familiares, compañeros y otros adultos, lo cual interfiere de manera negativa en su desarrollo académico, emocional y social (Vives y Ascanio, 2012).

Los estudios de prevalencia estiman que este trastorno afecta en torno a 9.7 de cada 10.000 personas, siendo más predominante en hombres que en mujeres, alertando del incremento producido en el número de diagnósticos en los últimos años (Lazzoff, Zhong, Piperni y Fombonne, 2010) y, consecuentemente, en el considerable interés otorgado a su estudio desde la comunidad científica. En este sentido y con el fin de ofrecer una imagen representativa del estado actual de la investigación en SA y su impacto en el campo de la Psicología y Educación, se pretende realizar una revisión bibliométrica de los documentos publicados en la base de datos *Social Science Citation*

Index (SSCI) sobre el tópico. Para ello, se atenderá a las siguientes variables: evolución temporal de la productividad, identificación de las principales revistas que difunden sobre dicha materia, autores más prolíferos y grado de colaboración entre ellos, así como un análisis del contenido desarrollado en cada una de las líneas de investigación identificadas.

MÉTODO

Participantes

En el presente estudio se analizaron 1741 documentos indexados en la base de datos SSCI durante el transcurso temporal de 1978 a 2012.

Instrumentos

La base de datos empleada para realizar la búsqueda bibliográfica fue la SSCI por su perfil internacional y multidisciplinar en la cual se encuentran catalogadas aquellas revistas de mayor impacto en el ámbito de las ciencias sociales.

Procedimiento

Se realizó la búsqueda de las unidades de análisis empleando como estrategia la palabra «asperger» y acotando el tiempo desde la primera publicación, llevada a cabo en 1978, hasta el último documento publicado en el año 2012. Aplicando esta estrategia se obtuvieron un total de 3136 resultados, de los cuales se desecharon aquellos que no estudiaban el SA, quedando conformada nuestra muestra por 1741 documentos que desarrollaban el tópico de nuestro estudio.

Tras la selección de la muestra documental, se procedió a su lectura y análisis de su contenido atendiendo a las siguientes variables: año de publicación, revista en la que se ha publicado, autor o autores, índice de colaboración entre autores y análisis de las temáticas, que incluye además, una discusión sobre su contenido con objeto de dilucidar las aportaciones y el estado de la cuestión sobre el SA.

Este estudio se basa en un diseño *ex post facto* retrospectivo (Montero y León, 2007). Se emplearon análisis descriptivos y de frecuencias para analizar las distintas variables, a través del programa SPSS 20.

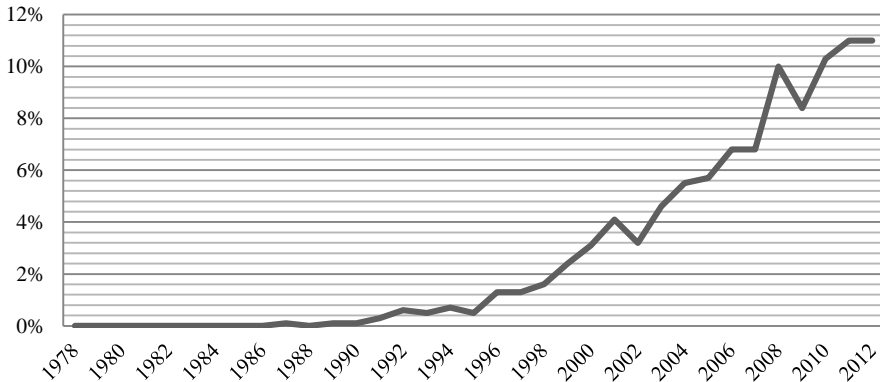
RESULTADOS

Evolución Temporal

Este trabajo recoge 1741 documentos publicados sobre el SA en el SSCI desde 1978, fecha en la que se publicó el primer documento, hasta 2012 (véase la figura 1).

El rango de publicaciones por año osciló entre 1 (0.1%) y 192 (11%) documentos, siendo el promedio de 3.85 trabajos por año. Las publicaciones sobre SA fueron mínimas hasta bien entrados los años 90. Asimismo, a partir de 1996, el interés por esta temática fue incrementado temporalmente, alcanzándose en 2012 el mayor número de publicaciones.

Figura 1. Evolución temporal y porcentual de la productividad



Productividad por revistas

Se identificaron un total de 379 revistas. Tal y como se observa en la figura 2, la mayoría de las revistas que conforman nuestra muestra han publicado un único documento sobre SA. La tabla 1 incluye un listado de las 5 revistas más productivas sobre el SA.

Figura 2. Clasificación de las revistas según el número de artículos publicados

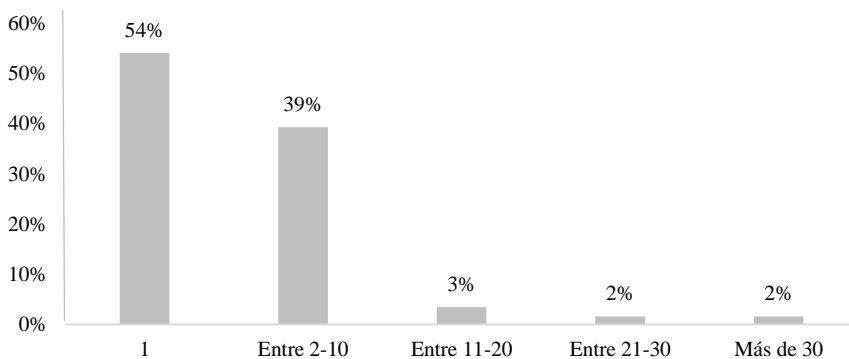


Tabla 1. Revistas con mayor número de publicaciones

Revista	N	Porcentaje (%)
<i>Journal of Autism and Developmental Disorders</i>	333	19,1
<i>Research in Autism Spectrum Disorders</i>	105	6,0
<i>Autism</i>	103	5,9
<i>Journal of the American Academy of Child and Adolescent Psychiatry</i>	38	2,2
<i>Journal of Intellectual Disability Research</i>	33	1,9
Total	858	49,28

Productividad por autores

Se identificaron 3714 firmas. La figura 3 representa la productividad de los autores en base a la clasificación propuesta por Crane (1969): transeúntes (1 trabajo), aspirantes (2-4 trabajos), moderados (5-9 trabajos) y grandes productores (10 o más trabajos). Tal y como se observa, la mayor parte de los autores fueron clasificados como transeúntes. La tabla 2 muestra los 10 autores que más documentos han publicado sobre SA durante el periodo analizado.

Figura 3. Clasificación de los autores según su productividad

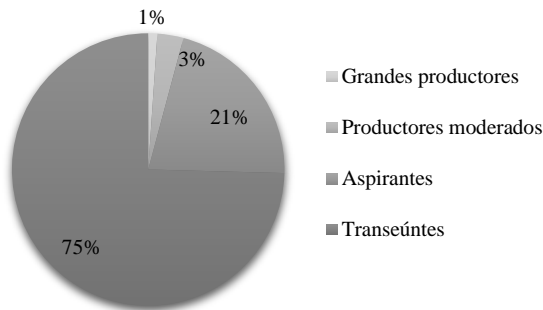


Tabla 2. Autores más productivos durante el periodo 1978-2012

Autor	N
Baron-Cohen, S.	74
Gillberg, C.	46
Wheelwright, S.	35
Happe, F.	25
Rinehart, N.J.	23
Tonge, B.J.	23
Fitzgerald, M.	22
Klin, A.	22
Bowler, D.M.	21
Ghaziuddin M.	21

El número de autores por documento osciló entre 1 y 22, siendo el índice de coautoría de 3.52 firmas por trabajo. El 78.2% de los documentos fueron realizados por más de un autor (véase la tabla 3).

Tabla 3. Colaboración entre autores

N Autores	N	(%)
1	380	21.8
2	338	19.4
3	323	18.6
4	220	12.6
Más de 4	480	27.6
Total	1741	100

Categoría temática

Se identificaron 13 categorías temáticas, no excluyentes entre sí. Como se observa en la tabla 4, destacan por su mayor prevalencia las temáticas Caracterización del SA con una presencia del 50.14%. A continuación, se discute el contenido de cada temática, así como las principales aportaciones científicas de los documentos clasificados en cada una de ellas.

Tabla 4. Productividad según la categoría temática

Categorías temáticas	N	(%)	Categorías temáticas	N	(%)
Caracterización del SA	893	51.29	Teorías del SA	118	5.74
Comorbilidad y relación con otros Trastornos o Enfermedades	280	16.08	Educación y Empleo	85	4.88
Tratamiento e Intervención	254	14.59	Calidad de Vida y Perspectiva de los Padres	63	3.62
Biología del SA	209	12.00	Epidemiología	35	2.01
Historia y Definición	127	7.37	Experiencias y Visión de la Persona con SA	35	2.01
Diagnóstico y Evaluación	124	7.12	Actitudes hacia la discapacidad	32	1.86

Caracterización del SA

Se hallaron 893 documentos centrados en el análisis de aquellos aspectos que caracterizan el SA, como el funcionamiento cognitivo (198 documentos), las habilidades sociales (183 documentos), las habilidades lingüísticas (127 documentos), el reconocimiento de las expresiones faciales y las emociones (81 documentos), las habilidades comunicativas (59 documentos), los problemas de comportamiento (56 documentos), las dificultades motoras (44 documentos) y la competencia emocional (43 documentos). En menor medida, se han encontrado estudios centrados en la empatía (32 documentos), los problemas para dormir (22 documentos), aspectos relacionados con la

vida sexual o en pareja de la persona con SA (20 documentos), los comportamientos repetitivos (13 documentos), el comportamiento de la mirada (10 documentos) y los intereses restringidos (5 documentos).

Tratamiento e Intervención

Esta temática incluye 254 documentos que abordan la intervención y el tratamiento del SA. Se encontraron 38 revisiones y 84 guías destinadas tanto a familiares, profesores, psicólogos y otros profesionales de la salud, así como a los propios sujetos con SA, con objeto de asesorarles, orientarles y mejorar su comprensión sobre el trastorno.

Respecto a los trabajos de carácter empírico, se hallaron 34 estudios de caso y 60 programas de intervención grupal, de los cuales, únicamente 25 utilizaron grupo control. Los destinatarios de dichas intervenciones fueron niños y adolescentes, mayoritariamente. Destaca el empleo de la Terapia Cognitivo-Conductual como la más prevalente, y cabe mencionar, que algunos de los tratamientos optaron por un trabajo mancomunado en el que la participación de la familia fue primordial (e.g., Laugeson, Frankel, Gantman, Dillon y Mogil, 2012). También se observó un creciente interés en los últimos años por la inclusión de las nuevas tecnologías en el tratamiento del SA. Aunque se requiere una mayor investigación en este sentido, el uso de herramientas como los programas de ordenador interactivos y la realidad virtual ofrecen resultados prometedores (Wainer y Ingersoll, 2011). En cuanto al área de intervención, la mayoría de los estudios empíricos se centraron en la mejora de las habilidades sociales, y en menor medida, en el tratamiento de algunos trastornos asociados al SA, como la ansiedad.

Por último, se hallaron 36 documentos sobre el tratamiento farmacológico de los sujetos con SA. El uso de fármacos suele emplearse para tratar síntomas específicos de otros trastornos asociados al SA. Para los problemas de irritabilidad severa y ansiedad, se suele recurrir a la risperidona y el aripiprazol, mientras que la guanfacina suele ser la más indicada para tratar la hiperactividad y el déficit de atención (Wink, Erickson y McDougle, 2010).

Comorbilidad y Relación con Otros Trastornos o Enfermedades

Esta temática aglutina 280 trabajos que abordaron la psicopatología comórbida al SA, su diagnóstico diferencial y su relación con otros trastornos y enfermedades. En este sentido, destacan los documentos que se centraron en la asociación entre el SA y otros TGD, especialmente el autismo y el autismo de alto funcionamiento (56 documentos), la ansiedad (49 documentos), el déficit de atención e hiperactividad (39 documentos), el trastorno bipolar (33 documentos), la esquizofrenia (23 documentos), el trastorno obsesivo compulsivo (18 documentos), la depresión (15

documentos) y los trastornos del aprendizaje no verbal (14 documentos), entre otros desórdenes psiquiátricos y enfermedades.

Biología del SA

Se hallaron 209 estudios que trataban los factores genéticos y neuroanatómicos relacionados con el SA, aspecto de gran importancia, ya que hasta el momento no se ha encontrado ningún marcador biológico que permita diagnosticar el SA (Baron-Cohen, 2008). En concreto, 16 de los documentos estudiaron la relación de diversos factores prenatales como las complicaciones durante el embarazo y factores perinatales como el bajo peso y la prematuridad. Por otro lado, 40 documentos se centraron en aspectos genéticos relacionados con el SA. Los estudios centrados en la anatomía del cerebro representan un porcentaje mayor (127 documentos). En este caso, los documentos encontrados se centraban en cuestiones relacionadas con el volumen, el funcionamiento y la activación cerebral, así como en la disfunción de ciertas áreas y estructuras del cerebro. Por último, se identificaron un total de 26 documentos centrados, concretamente, en el estudio del funcionamiento neuropsicológico.

Historia y Definición

En esta temática se han incluido 127 documentos referidos a la historia y la definición del SA. Por un lado, se encontraron 104 documentos en los que se llevaba a cabo una definición de este trastorno y en los que se hacía mención a los rasgos que lo caracterizan y diferencian de otros trastornos como el autismo o el autismo de alto funcionamiento. Por otro lado, con una frecuencia menor, se encontraron 12 documentos en los que se debatía acerca de los orígenes de este trastorno y los investigadores que contribuyeron a la identificación y primera definición del SA.

Por último, cabe mencionar 11 documentos en los que se discutía acerca de la posibilidad de que algunos personajes históricos pudiesen haber padecido SA (e.g., Lidbetter, 2009).

Diagnóstico y Evaluación

Dentro de esta categoría se han incluido un total de 124 documentos, de los cuales, 83 estaban destinados a la validación o revisión de instrumentos empleados en el diagnóstico del SA. Las escalas más analizadas fueron el *Autism Spectrum Screening Questionnaire* (ASSQ), *Childhood Asperger and Syndrome Test* (CAST) y *Gilliam Asperger's Disorder Scale* (GADS). Asimismo, 13 documentos se centraron en el examen de los criterios diagnósticos del SA, incluyendo reflexiones sobre los criterios propuestos por el DSM y el ICD, así como las diferencias entre ambos manuales. Por otro lado, 28 de los trabajos trataban sobre el diagnóstico del SA en función de la edad, de los cuales, 7 se centraban en la infancia y la adolescencia, 11 en la edad adulta y, en

menor medida, (2 documentos) en la senectud. Por último, cabe destacar un creciente interés por la evaluación temprana del SA (10 documentos), en tanto que un diagnóstico precoz es de gran importancia para mejorar los resultados del paciente (Fujiwara, Okuyama y Funahashi, 2011).

Teorías del SA

Dentro de esta categoría se han incluido 118 estudios que discuten o aportan evidencias acerca de las teorías explicativas del SA. La teoría de la mente ha sido la más estudiada, estando presente en 54 documentos, seguida por la teoría de la disfunción ejecutiva, abordada por 32 estudios. En tercer orden de prevalencia, se encuentran los documentos que analizan la teoría de la coherencia central débil (18 documentos). Similarmente, se encontraron 11 trabajos sobre la teoría de la amígdala. Finalmente, la teoría del cerebro masculino extremo es el modelo más novedoso para explicar el autismo y el SA, por ello su prevalencia es todavía escasa (3 documentos).

Educación y Empleo

Esta temática engloba 85 documentos en los que se hace referencia a aspectos relacionados con el ámbito escolar y laboral. Concretamente, 45 documentos se centraban en la educación, las experiencias y vivencias o las adaptaciones y ayudas que reciben las personas con SA. Además, 17 documentos analizaban cómo se desarrolla el aprendizaje de estos alumnos y su relación con variables psicoeducativas. En menor proporción, 12 investigaciones trataban aspectos como la preparación del sujeto con SA para el empleo y la importancia que tiene la formación profesional para una buena adaptación al mundo laboral. Por último, 11 documentos analizaban cómo se lleva a cabo la transición entre las etapas escolares y el paso del sistema educativo al sector laboral.

Calidad de Vida y Perspectiva de los Padres

La salud y calidad de vida de familiares que cuidan a personas con dependencia (Flores, Jenaro, Moro y Tomça, 2014) es una temática de relevancia, ya que son las familias las que conviven diariamente con las personas que padecen este trastorno, lo cual afecta a su vida familiar y a su salud como resultado del estrés que conlleva (Myers, Mackintosh y Goin-Kochel, 2009). Así, 63 documentos abordaron el papel de la familia, 7 de los cuales mencionaban la colaboración y participación de los padres en los programas y tratamientos de sus hijos. 11 documentos correspondían a guías y entrenamientos que se han elaborado con la finalidad de asesorar a los padres para conciliar la vida familiar y ofrecer una mejor ayuda a sus hijos. 21 documentos hacían referencia a las perspectivas y opiniones que tienen los padres en cuanto a diversos aspectos relacionados con la formación y atención que reciben sus hijos, así

como la percepción que tienen acerca de ellos. Por último, 24 documentos reflejaban aspectos tan importantes como la calidad de vida, la salud de los padres y las dificultades que encuentran para adaptarse y conciliar la vida familiar.

Epidemiología

En esta temática hemos agrupado 35 documentos que se centran en el estudio de prevalencias relacionadas con el SA. De los 35 documentos identificados, 15 de ellos eran investigaciones en las que se estudiaba la prevalencia de los TGD, los TEA y el SA. Se identificaron 13 documentos en los que se llevaba a cabo una revisión sobre los estudios de prevalencias de los TGD, TEA y SA, analizando la evolución de estas prevalencias en la historia de estos trastornos.

Por otro lado, se identificaron 4 estudios de prevalencias del SA relacionándolo con otras variables y la presencia de comorbilidades. Por último, 3 documentos se centran en el estudio de prevalencias del género femenino.

Experiencias y Visión de la Persona con SA

Esta temática incluye 35 documentos que tratan sobre la percepción que tiene el sujeto con SA acerca del trastorno que padece y la experiencia de vivir con el mismo. Dentro de esta categoría, 23 documentos se centran en cómo los propios sujetos con SA entienden el SA y el significado que tiene para ellos. Se ha detectado que en algunos casos, la visión que tienen sobre ellos mismos y el grado de los síntomas que padecen contrastan con la forma en que son descritos en los libros y manuales (Hrdlicka, 2011).

Por otro lado, se han identificado 12 documentos en los que se relatan las experiencias ante su diagnóstico y cómo este ha repercutido en la percepción de su propia identidad, así como las percepciones que tienen los sujetos sobre temas como la educación y los apoyos que reciben.

Actitudes hacia la Discapacidad

Las actitudes negativas constituyen una de las principales barreras para la integración de las personas con discapacidad (López-González y López-González, 1997). La investigación acerca del SA no ha permanecido al margen de esta problemática, por ello, esta categoría recoge 32 investigaciones que aluden tanto a las actitudes que se adoptan en el contexto escolar en cuanto a la inclusión de los alumnos con SA (16 documentos), como las prestaciones sociales, las ayudas y el amparo legislativo que reciben las personas con SA (9 documentos) y la vulnerabilidad social y la estigmatización en la vida adulta de dichos sujetos (2 documentos). También se han contemplado dentro de esta categoría aquellos trabajos que analizan el *bullying* o el acoso escolar y, más recientemente, el *ciberbullying* en personas con SA (5 documentos).

CONCLUSIONES

Este estudio ofrece una revisión sobre la evolución de la producción científica acerca del SA. En base a los resultados obtenidos, el SA se constituye como un tópico de investigación de relevancia actual debido al aumento progresivo de publicaciones sobre el tema desde la década de los 90 hasta el 2012, alcanzado este último año el mayor índice de productividad. Este creciente interés podría estar relacionado con el aumento del número de niños que nacen con SA y el consecuente aumento en el costo anual que supone para las administraciones (Bradsher, 2006). Además, este resultado coincide con los estudios llevados a cabo por Belinchón, Boada, García, Fuentes y Posada (2010) y Bradsher (2006) acerca de los TGD y TEA, en los que se observó un incremento progresivo de publicaciones en dichos ámbitos. Por otro lado, la concentración de una cifra importante de documentos en un número reducido de revistas ofrece un perfil especializado de revistas en las que publicar y encontrar información específica sobre el tópico de SA.

En lo referente a la productividad de los autores, los resultados indican un predominio de los trabajos realizados por autores transeúntes, resultado que suele ser habitual en este tipo de estudios bibliométricos (Quiles, Ortigosa, Pedroche y Méndez, 2000). En nuestro estudio se identificaron 40 grandes productores, dato que demostró la existencia de investigadores especializados en el ámbito de estudio como Baron-Cohen, Gillberg y Wheelwright. Los resultados también muestran una tendencia a llevar a cabo los trabajos en equipos de investigación, en consonancia con recientes estudios bibliométricos del ámbito de la Psicología (e.g., García-Fernández, Inglés, González, Vicent y Gómez-Núñez, 2013; García-Fernández, Inglés, Vicent, González y Mañas, 2013).

Respecto al análisis del contenido, los resultados obtenidos ofrecen una gran heterogeneidad en cuanto a las líneas de investigación, prevaleciendo un fuerte interés por el área de la caracterización del SA y su relación con otros trastornos, así como el tratamiento y la intervención empleada para mejorar los diferentes síntomas del SA. Estos resultados coinciden de nuevo con los obtenidos por Belinchón et al. (2010) en un estudio sobre la evolución de la producción científica del autismo en España. No obstante, llama la atención que tan sólo un 4.88% de los trabajos revisados correspondan al estudio del SA en vinculación con la Educación y Empleo, indicador que desde el actual paradigma de inclusión que rige el sistema educativo no refleja un alto grado de representatividad, situándose como un campo de conocimiento que precisa ampliar su investigación y extrapolar los resultados a la realidad escolar.

Dado el número de variables que pueden ser revisadas en un estudio bibliométrico, la presente investigación tiene una serie de limitaciones. Por un lado, no

se llevó a cabo el análisis de la procedencia geográfica y profesional de los autores o la financiación de los trabajos publicados. Por otro lado, nuestro estudio se ha centrado en realizar un análisis amplio acerca del SA a través de la SSCI, por lo que una posible línea de investigación futura consistiría en profundizar en un área específica de este trastorno e incluir en la búsqueda otras bases de datos.

En conclusión, el SA, junto al autismo y los TEA son objeto de una gran parte de las investigaciones llevadas a cabo actualmente (Bradsher, 2006). Pese a las limitaciones indicadas, los datos obtenidos en nuestra investigación ofrecen una visión representativa acerca de cómo se ha desarrollado la investigación sobre el SA durante el periodo temporal revisado. Se espera que el presente trabajo estimule la elaboración de futuras investigaciones encaminadas a consolidar aquellos ámbitos de estudio emergentes sobre el SA.

REFERENCIAS

- American Psychiatric Association (2013). *Diagnostic and Statistical Manual of Mental Disorders* (5ª ed.) (DSM-5). Washington DC (EEUU): APA.
- Baron-Cohen, S. (2008). *Autism and Asperger Syndrome*. Nueva York, EEUU: Oxford University Press.
- Baron-Cohen, S., y Wheelwright, S. (2004). The empathy quotient: an investigation of adults with Asperger syndrome or high functioning autism, and normal sex differences. *Journal of Autism and Developmental Disorders*, 34(2), 163-175.
- Baron-Cohen, S., Wheelwright, S., Hill, J., Raste, Y., y Plumb, I. (2001). The “Reading the mind in the eyes” test revised version: A study with normal adults, and adults with asperger syndrome or high-functioning autism. *Journal of Child Psychology and Psychiatry*, 42(2), 241-251.
- Belinchón, M., Boada, L., García, E., Fuentes, J., y Posada, M. (2010). Evolución de los estudios sobre autismo en España: publicaciones y redes de coautoría entre 1974 y 2007. *Psicothema*, 22(2), 242-249.
- Bradsher, E. (2006). *An Analysis of the Publication Pattern of Pervasive Developmental Disorders, 2000-2005*. Recuperado de http://papers.ssrn.com/sol3/papers.cfm?abstract_id=1379846.
- Crane, D. (1969). Social structures in a group of scientist: a test of the “invisible college” hypothesis. *American Sociological Review*, 34, 335-352.
- Flores, N., Jenaro, C., Moro, L., y Tomça, R. (2014). Salud y calidad de vida de cuidadores familiares y profesionales de personas mayores dependientes: estudio comparativo. *European Journal of Investigation in Health, Psychology and Education*, 4(2), 79-88. doi: 10.1989/ejihpe.v4i2.55
- Fujiwara, T., Okuyama, M., y Funahashi, K. (2011). Factors influencing time lag between first parental concern and first visit to child psychiatric services in children with autism spectrum disorders in Japan. *Research in Autism Spectrum Disorders*, 5(1), 584-591. doi: 10.1016/j.rasd.2010.07.002
- García-Fernández, J.M., Inglés, C.J., González, C., Vicent, M., y Gómez, M.I. (2013). Familia y discapacidad intelectual, un estudio bibliométrico de 2000-2011 a través de la Social

- Science Citation Index. *Siglo Cero: Revista Española sobre Discapacidad Intelectual*, 44(246), 67-82.
- García-Fernández, J.M., Inglés, C. J., Vicent, M., González, C., y Mañas, C. (2013). Actitudes hacia la discapacidad en el ámbito educativo a través del SSCI (2000-2011). Análisis temático y bibliométrico. *Electronic Journal of Research in Educational Psychology*, 11(29), 139-165.
- Hayashi, M., Kato, M., Igarashi, K., y Kashima, H. (2008). Superior fluid intelligence in children with Asperger's disorder. *Brain and Cognition*, 66(3), 306-310. doi: 10.1016/j.bandc.2007.09.008
- Hrdlicka, M. (2011). Autobiographies of persons with autism: unknown views on inner experience of autistic handicap. *Ceskoslovenska Psychologie*, 55(1), 82-89.
- Koning, C., y Magill-Evans, J. (2001). Social and language skills in adolescent boys with Asperger syndrome. *Autism*, 5(1), 23-36. doi: 10.1177/1362361301005001003
- Koyama, T., Tachimori, H., Osada, H., Takeda, T., y Kurita, H. (2007). Cognitive and symptom profiles in Asperger's syndrome and high-functioning autism. *Psychiatry and Clinical Neurosciences*, 61(1), 99-104.
- Kupfer, D.J., Kuhl, E.A., y Regier, D.A. (2013). DSM-5-The Future Arrived. *Journal of the American Medical Association (JAMA)*, 309(16), 1691-1692.
- Laugeson, E.A., Frankel, F., Gantman, A., Dillon, A.R., y Mogil, C. (2012). Evidence-Based Social Skills Training for Adolescents with Autism Spectrum Disorders: The UCLA PEERS Program. *Journal of Autism and Developmental Disorders*, 42(6), 1025-1036. doi: 10.1007/s10803-011-1339-1
- Lazzof, T., Zhong, L., Piperni, T., y Fombonne, E. (2010). Prevalence of Pervasive Developmental Disorders Among Children at the English Montreal School Board. *Canadian Journal of Psychiatry*, 55(11), 715-720.
- Lidbetter, H. (2009). Henry Cavendish and Asperger's syndrome: A new understanding of the scientist. *Personality and Individual Differences*, 46(8), 784-793. doi: 10.1016/j.paid.2009.01.032
- López-González, M., y López-González, M.J. (1997). Simular la discapacidad. Una técnica para conocer las necesidades educativas especiales y modificar actitudes en la formación del profesorado. *Revista Electrónica Interuniversitaria de Formación del Profesorado*, 1(0), 1-5.
- Montero, I., y León, O.G. (2007). A guide for naming research studies in Psychology. *International Journal of Clinical and Health Psychology*, 7(3), 847-862.
- Myers, B.J., Mackintosh, V.H., y Goin-Kochel, R.P. (2009). "My greatest joy and my greatest heart ache:" Parents' own words on how having a child in the autism spectrum has affected their lives and their families' lives. *Research in Autism Spectrum Disorders*, 3(3), 670-684. doi: 10.1016/j.rasd.2009.01.004
- Norbury, C.F., y Bishop, D.V. (2002). Inferential processing and story recall in children with communication problems: A comparison of specific language impairment, pragmatic language impairment and high functioning autism. *International Journal of Language & Communication Disorders*, 37(3), 227-251. doi: 10.1080/13682820210136269
- Quiles, M.J., Ortigosa, S., Pedroche, S., y Méndez, X. (2000). Investigaciones Psicológicas sobre el cuidado del niño hospitalizado: un análisis bibliométrico. *Cuadernos de Medicina Psicosomática y Psiquiatría de Enlace*, 53, 27-42.
- Saulnier, C.A., y Klin, A. (2007). Brief report: social and communication abilities and disabilities in higher functioning individuals with autism and Asperger syndrome. *Journal of Autism and Developmental Disorders*, 37(4), 788-793. doi: 10.1007/s10803-006-0288-6

- South, M., Ozonoff, S., y McMahon, W.M. (2005). Repetitive behavior profiles in Asperger syndrome and high-functioning autism. *Journal of Autism and Developmental Disorders*, 35(2), 145-158. doi: 10.1007/s10803-005-1992-3
- Vives, M.C.M., y Ascanio, L.V. (2012). Resultados del tratamiento en un caso con trastorno de asperger. *Behavioral Psychology*, 20(2), 401-419. doi: 10.1007/s10803-005-1992-3
- Wainer, A.L., y Ingersoll, B.R. (2011). The use of innovative computer technology for teaching social communication to individuals with autism spectrum disorders. *Research in Autism Spectrum Disorders*, 5, 96-107. doi: 10.1186/2040-2392-4-13
- Wink, L.K., Erickson, C.A., y McDougle, C.J. (2010). Pharmacologic Treatment of Behavioral Symptoms Associated with Autism and Other Pervasive Developmental Disorders. *Current Treatment Options in Neurology*, 12(6), 529-538. doi: 10.1007/s11940-010-0091-8

Recibido: 6 de febrero de 2015

Recepción Modificaciones: 2 de marzo de 2015

Aceptado: 5 de marzo de 2015